

ADRODDIAD I'R CYNGOR LLAWN

DYDDIAD	12fed Gorffennaf 2018
AELOD CABINET	CYNGHORYDD DILWYN MORGAN
TEITL YR ADRODDIAD	ADRODDIAD BLYNYDDOL PANEL RHIANT CORFFORAETHOL 2017-18
AWDUR	MARIAN PARRY HUGHES PENNAETH ADRAN PLANT A CHEFNOGI TEULUOEDD

Adroddiad Blynyddol Panel Rhiant Corfforaethol Gwynedd

2017-18

Cyflwyniad

Cyflwynir yr adroddiad hwn i amlygu rôl a chyfrifoldebau'r Cyngor i weithredu fel rhieni corfforaethol ar gyfer plant mewn gofal, i rannu gwybodaeth am weithrediad y panel dros y flwyddyn ddiwethaf ac i amlinellu bwriadon y panel ar gyfer y dyfodol. Mae'r adroddiad yn cynnwys gwybodaeth gyfredol am niferoedd a phatrymau ym maes plant mewn gofal.

1.0 Rôl a Chyfrifoldebau'r Cyngor

Mae Panel Rhiant Corfforaethol wedi ei sefydlu yng Ngwynedd fel ymhob sir arall yng Nghymru fel ffordd i gadw trosolwg o les a buddiannau plant mewn gofal. Mae disgwyliad gan Lywodraeth Cymru y bydd aelodau a staff pob awdurdod lleol yn ymagweddu'n gadarnhaol i rôl rhiantu corfforaethol. Yn 2009 rhyddhaodd Llywodraeth Cymru ar y cyd gyda Chymdeithas Llywodraeth Leol, ddogfen o'r enw 'Pe bai'n blentyn i mi...' sy'n amlygu rôl a chyfrifoldeb aelodau fel rhieni corfforaethol.

Ynghlwm â rôl y rhiant corfforaethol mae disgwyliad y bydd y rhiant yn:

- Adnabod eu plant, eu hanghenion, eu talentau a'u breuddwydion ac yn hyrwyddo eu buddiannau
- Dal uchelgais ar gyfer eu dyfodol ac yn disgwyl y gorau ganddynt ac ar eu cyfer
- Cymryd diddordeb yn eu llwyddiannau a dangos balchder yn eu llwyddiannau a'u dathlu gyda hwy
- Gwrando ar eu barn a sicrhau bod y farn yn dylanwadau ar ymarfer, datblygiadau gwasanaethau a pholisïau
- Sicrhau eu bod yn rhan o gynllunio eu bywydau
- Cydnabod, cefnogi a pharchu eu hunaniaeth ymhob ffordd.
- Hyrwyddo a chefnogi cyflawniad academiaidd uchel
- Cefnogi eu gwydnwch iechyd a lles emosiynol

- Cefnogi eu siwrne o fod yn blant i oedolion a hyrwyddo eu potensial economaidd a'u paratoi i fod yn drigolion cyfrifol.
- Sicrhau fod y plant a'r bobl ifanc yn teimlo eu bod yn cael cefnogaeth y Cyngor a phartneriaid y Cyngor drwy gyfnodau heriol iawn yn eu bywydau.

Er mwyn cynnal y rôl yma mae'r Cyngor wedi sefydlu Panel Rhiant Corfforaethol sy'n cynnwys y person ifanc sydd wedi bod mewn gofal, yr Aelod Cabinet Plant a Chefnogi Teuluoedd, Arweinydd y Cyngor, Aelodau Cabinet perthnasol a rhiant maeth. Mae'r Panel hefyd yn cynnwys y Prif Weithredwr, Cyfarwyddwr Corfforaethol a Chyfarwyddwr Statudol Gwasanaeth Cymdeithasol, Pennaeth yr Adran Plant a Chefnogi Teuluoedd a'r Pennaeth Addysg, ynghyd â chynrychiolaeth ar lefel Uwch Reolaethol o'r Adran Oedolion, Iechyd a Llesiant a'r Adran Economi a Chymuned. Drwy'r Panel mae'r Cyngor, sef yr holl aelodau etholedig, yn dirprwyo eu cyfrifoldeb yn y maes i'r Aelod Cabinet Plant a Chefnogi Teuluoedd. Mae gan y Panel yr hawl i ofyn i faterion sy'n achosi pryder iddynt gael eu craffu gan y Pwyllgor Craffu perthnasol ar eu rhan.

Yn ymarferol o ddydd i ddydd, mae'r gwaith o weithredu yn y maes i sicrhau fod y Cyngor yn cyflawni ei gyfrifoldebau a dyletswyddau statudol tuag at blant mewn gofal yn eistedd gyda'r Pennaeth Adran Plant a Chefnogi Teuluoedd drwy'r timau gwaith cymdeithasol. Mae'r Pennaeth Adran yn atebol i Gyfarwyddwraig Statudol y Gwasanaethau Cymdeithasol.

Defnyddir y term 'rhiantu corfforaethol' i ddisgrifio'r cyfrifoldeb ar y cyd sydd gan y Cyngor a'i bartneriaid i sicrhau gofal effeithiol, diogel ac addas ar gyfer plant a phobl ifanc mewn gofal, yn ogystal â'r rhai sydd wedi gadael gofal. Oherwydd bod plant mewn gofal mewn risg uwch o gael eu heithrio yn gymdeithasol o gymharu â'u cyfoedion nad ydynt mewn gofal, mae'n hanfodol fod y Cyngor, fel rhiant corfforaethol, yn sicrhau bod y profiad o fod mewn gofal yn un cadarnhaol a chefnogol. Rôl y Panel Rhiant Corfforaethol yw gweithio i sicrhau fod yr hyn a nodir yn cael ei ddiwallu.

1.1 Hyfforddiant i Aelodau

Mae hyfforddiant rhiantu corfforaethol yn cael ei ddarparu yn flynyddol i aelodau ac fe gynhaliwyd gweithdy i godi ymwybyddiaeth a hyfforddi aelodau ar Ionawr 10fed 2018. Cafwyd adborth cadarnhaol o'r gweithdy a'r bwriad yw i ail adrodd yr un gweithdy i'r aelodau nad oedd yn bresennol yn ystod y flwyddyn i ddod. 2016/17. Trafodwyd nifer o faterion yn ystod y gweithdy gan gynnwys rhinweddau rhiant da; beth yn union yw'r ddealltwriaeth sydd yn bodoli o'r rôl rhiant corfforaethol; ymarferion i greu ymwybyddiaeth o brofiadau plant mewn gofal; sut gellid arfogi aelodau'r panel gyda'r wybodaeth berthnasol er mwyn gofyn y cwestiynau iawn. Tynnwyd sylw at Strategaeth Rhiantu Corfforaethol Cyngor Gwynedd ar gyfer 2017-20.

1.2 Strategaeth y Panel ar gyfer 2017-20

Yn ystod 2017 datblygwyd a chyhoeddwyd Strategaeth Rhiantu Corfforaethol Cyngor Gwynedd ar gyfer y cyfnod 2017-20. Mae'r strategaeth bresennol yn disodli'r un oedd yn bodoli yn flaenorol, ac mae yn canolbwyntio ar weithredu fel rhieni i sicrhau fod plant a phobl ifanc sydd mewn gofal ac wedi gadael gofal y Cyngor yn cael y cyfleoedd gorau. Derbyniwyd a

mabwysiadwyd y strategaeth gan y Panel yn ei gyfarfod ym mis Hydref 2017. Cafwyd mewnbwn pwysig iawn gan berson ifanc oedd wedi bod mewn gofal, ac mae'r strategaeth yn cychwyn gyda'i negeseuon am yr hyn y dylem fel aelodau a swyddogion fod yn ymwybodol ohono wrth ddarparu gofal. Mae yn llythyr pwerus a thrawiadol, ac mae wedi gosod y sail ar gyfer y strategaeth. Bu i'r Panel adnabod yr angen i fod yn llawer mwy gweithredol yn eu rôl o sicrhau'r cyfleoedd gorau i blant a phobl ifanc ac i dreiddio yn ddyfnach i rai o'r materion, er enghraifft addysg, iechyd, lles emosiynol, sefydlogrwydd ac yn y blaen. Yn sgil y strategaeth mae pum gweithgor wedi ei sefydlu ac yn cael eu harwain gan aelodau'r panel ac maent yn edrych ar faterion penodol o ran safon ac ansawdd gwasanaethau gan roi pwysau ar farn rhieni, gofalywyr a phlant a phobl ifanc am y gefnogaeth a'r gwasanaeth y maent yn ei dderbyn. Mae'r gweithgorau yn adrodd yn ôl i'r Panel Rhiantu Corfforaethol ar ganlyniad eu gwaith ac yn adnabod meysydd sydd angen gwaith pellach neu angen eu cryfhau. Y nod o weithredu o dan drefn wahanol yw ein bod yn rhoi'r plentyn yn ganolog i holl weithrediad y panel, ac o hynny daw gwell dealltwriaeth o rôl rhiant corfforaethol a gwell dealltwriaeth o brofiadau plant a phobl ifanc. Bydd modd adnabod unrhyw rwystrau y maent yn dod ar eu traws mewn unrhyw elfen o'u bywydau a gweithredu i symud y rhwystrau hynny i orau ein gallu gyda chefnogaeth ein partneriaid.

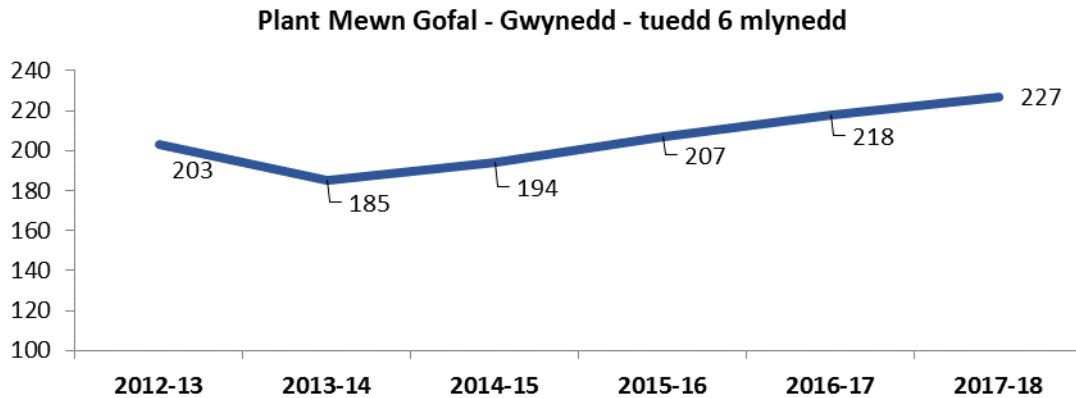
Un mater o bwys a dderbyniodd sylw yng nghyfarfod Ebrill 2018 o'r panel oedd argymhelliad i ystyried eithriad treth Cyngor i'r rhai sydd yn gadael gofal. Rhoddwyd sylw i'r mater gan Gomisiynydd Plant Cymru yn dilyn ei hadroddiad 'Breuddwydion Cudd' gyda'r bwriad o osgoi sefyllfaoedd ble mae pobl ifanc sydd yn ceisio sefydlu eu hunain yn annibynnol ar ôl gadael gofal yn mynd i ddyledion treth Cyngor. Cytunwyd mewn egwyddor i'r argymhelliad a bydd adroddiad yn cael ei chyflwyno i'r Cabinet yn fuan ar gyfer penderfyniad ar yr argymhelliad.

2 Y sefyllfa gyfredol

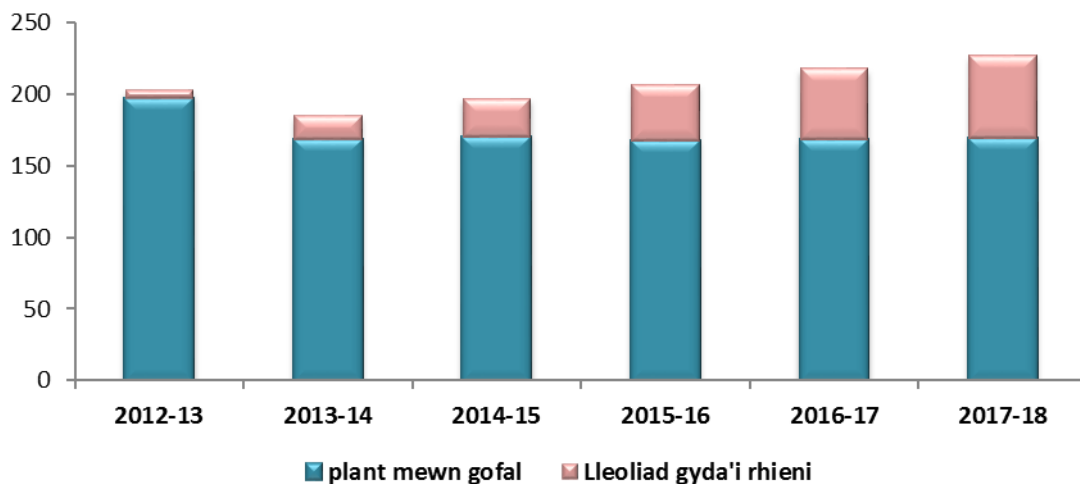
Cyflwynir y wybodaeth isod ar sail ffigyrau diwedd chwarter 4 eleni, sef diwedd Mawrth 2018, gan gynnwys ffigyrau cymharol o'r tair blynedd flaenorol.

Plant mewn gofal	2017/18	2016/17 (at ddiwedd Ch3)	2015/16	2014/15
Nifer o blant mewn gofal ar ddiwedd y chwarter	227	220	207	194
Nifer o blant wedi dod i ofal yn ystod y flwyddyn	49	53	68	64
Nifer o blant wedi gadael gofal yn ystod y flwyddyn	40	44	52	56
Nifer o blant wedi eu mabwysiadu yn ystod y flwyddyn	9	5	9	5

2.1 Tuedd y nifer o blant mewn gofal yng Ngwynedd

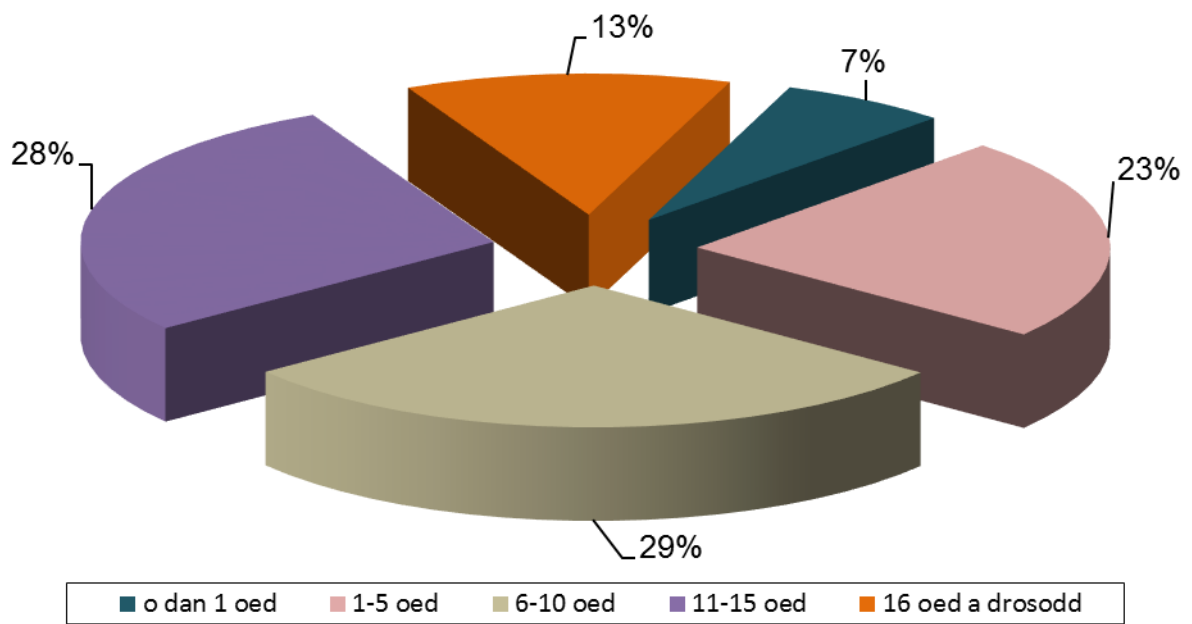


Mae tuedd 6 mlynedd yn dangos cynnydd o 11.8% yn y nifer o blant mewn gofal dros y cyfnod. Wrth edrych ar ddadansoddiad o'r math o leoliadau dros y cyfnod hwn, gellir gweld bod y cynnydd o ganlyniad i fwy o blant mewn gofal sydd wedi lleoli gyda'u rhieni. Mae'r mathau eraill o leoliadau wedi unai aros yn gyson neu wedi gostwng.



Mae'r patrwm o gynnydd sylweddol felly o ganlyniad i'r nifer o blant sydd mewn lleoliadau gyda'u rhieni yn unol â Rheoliadau Lleoli Plant gyda'u Rhieni, Deddf Plant 1989. Mae meini prawf ar gyfer niwed arwyddocaol wedi ei brofi yn yr achosion hyn, ac yn sgil hynny mae'r plant yn dod yn destun Gorchmynion Gofal, sydd yn rhoi cyfrifoldeb riant i'r Cyngor drwy'r llysoedd. Mae'r achosion hyn yn arferol yn rhai o risg uchel, ond mae cynsail cydweithio wedi ei osod rhwng y Cyngor a'r rhieni sydd hyn golygu fod modd rheoli risgiau er mwyn cadw plant adref gyda'u rhieni a diwallu un o brif egwyddorion Deddf Plant 1989, sef i sicrhau fod plant yn cael eu magu yn eu teuluoedd eu hunain.

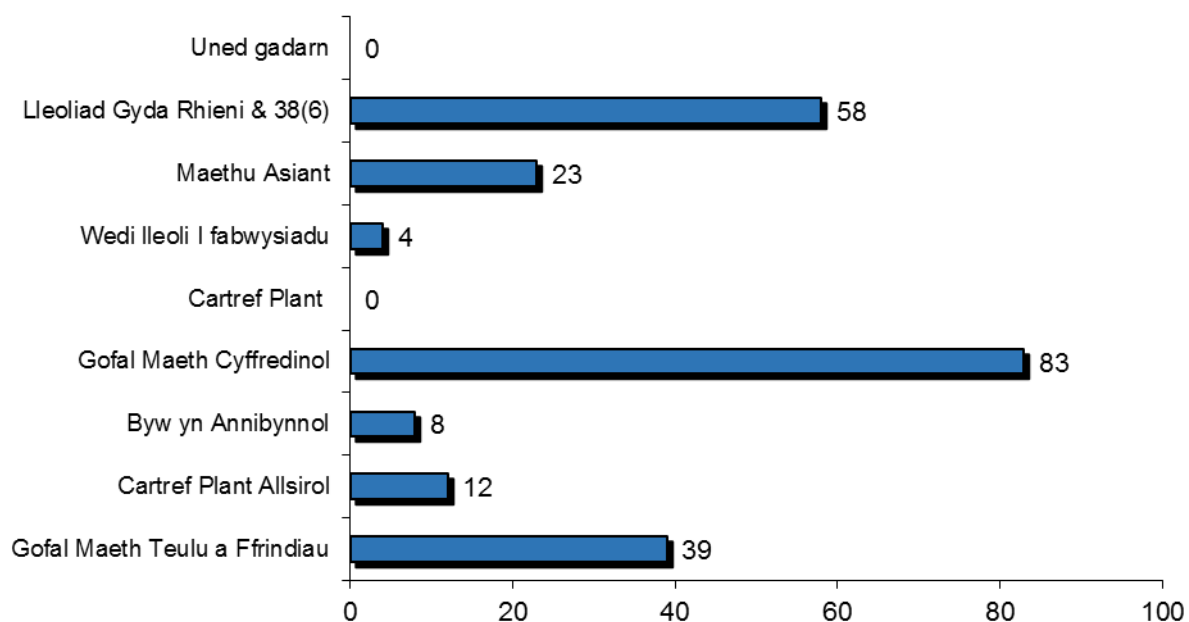
2.2 Ystod oed Plant mewn Gofal, Gwynedd 31/3/2018



2.3 Lleoliadau Plant mewn Gofal

O'r cyfanswm plant mewn gofal mae 145 (64%) mewn lleoliadau maeth, 12 (5%) mewn lleoliadau preswyl a 58 (25.6%) wedi ei lleoli gyda'u rhieni. Roedd 4 o blant mewn lleoliadau mabwysiedig ar ddiwedd y chwarter gyda 8 person ifanc yn byw yn annibynnol gyda chefnogaeth.

Lleoliadau Plant Mewn Gofal 31/3/2018



2.4 Lleoliadau Daearyddol

Ar ddiwedd y flwyddyn roedd 52 (22%) o blant mewn gofal wedi eu lleoli tu allan i Wynedd. Roedd 40% o'r rhain ym Môn a Chonwy, gyda 62% o blant tu allan i Wynedd wedi eu lleoli yng Ngogledd Cymru. Mae 10 o blant wedi eu lleoli tu allan i Gymru, gyda 5 o'r rhain mewn lleoliadau preswyl. Mae amrywiaeth o resymau yn arwain at y gofyn am leoliadau preswyl, ac ymhob achos mae anghenion y plant a'r bobl ifanc yma yn gymhleth ac yn ddwys e.e. materion iechyd meddwl a hunan anafu, ecsploetiaeth rywiol, ymddygiad rhywiol niweidiol. Yr her fwyaf sydd yn ein hwynebu fel Cyngor yw dod o hyd i leoliadau preswyl addas ar gyfer y rhai sydd â'r anghenion mwyaf cymhleth. Nid yw hyn yn unigryw i Wynedd ac mae yn derbyn sylw yn genedlaethol drwy ymchwiliadau gan Lywodraeth Cymru a'r Pwyllgor Cyfrifon Cyhoeddus.

2.5 Plant ifanc iawn yn dod i Ofal

Mae'r data diweddaraf yn dangos parhad yn y nifer o blant o dan 5 oed sy'n dod i ofal. Hyd at ddiwedd chwarter 4 mae 51% o'r lleoliadau newydd plant mewn gofal ar gyfer plant o dan 5 oed. Dros 5 mlynedd mae plant o dan 5 oed yn cynrychioli 48% o'r holl leoliadau newydd. Mae hyn o ganlyniad i nifer o resymau, ond yn benodol, plant ifanc yn cael eu cam-drin a'u hesgeuluso; trais yn y cartref; camddefnyddio sylweddau ac alcohol; bwydo plant ifanc yn fwrriadol gyda chyffuriau a mamau sydd â phlant blaenorol wedi mynd i ofal yn beichiogi a heb wneud y newid angenrheidiol yn eu bywydau i fedru gofalu yn ddiogel am y plentyn.

2.6 Cynllun ymestyn lleoliadau maethu - "Pan Fydda i'n Barod"

Rhoddodd Deddf Gwasanaethau Cymdeithasol a Llesiant (Cymru) 2014 gyfrifoldeb newydd ar awdurdodau lleol tuag at bobl ifanc mewn gofal maeth sy'n dymuno parhau i fyw gyda'u gofalwyr maeth tu hwnt i'w pen-blwydd yn 18 oed. Nod y cynllun yw medru cynnig sefydlogrwydd a pharhad i bobl ifanc fel nad ydynt yn symud allan o ofal cyn eu bod yn barod i wneud hynny. Bu Gwynedd yn rhan o raglen beilot i'r cynllun ers 2013 ac ers Ebrill 2016 mae'n gyfrifoldeb statudol ar bob awdurdod lleol yng Nghymru.

Yn ystod 2017-18 mae 11 person ifanc wedi bod yn rhan o'r cynllun ac ar ddiwedd chwarter 4 roedd 11 person ifanc yn parhau mewn trefniant Pan Fyddda l'n Barod. Ers cychwyn y cynllun yn 2013 mae 58% o'r bobl ifanc a oedd yn gymwys ar gyfer y trefniant wedi dewis bod yn rhan ohono. Dengys ystadegau Gwynedd bod hyd y trefniadau hyn yn amrywio, gyda 10% o bobl ifanc yn aros mewn trefniant o'r fath am lai na 6 mis, 40% rhwng 6 a 12 mis a 50% 12 - 15 mis. Gall y trefniant fynd ymlaen hyd at ben-blwydd person ifanc yn 21 oed.

2.7 Tîm Trothwy Gofal

Daeth y Tîm trothwy yn weithredol yn Ionawr 2015. Ers Ebrill 2017 maent wedi gweithio gyda 115 plentyn (73 teulu). Roedd 55 plentyn (34 teulu) yn parhau i dderbyn gwasanaeth ar ddiwedd y flwyddyn. Daeth eu hymyrraeth i ben gyda 60 plentyn (39 Teulu) rhwng Ebrill a Mawrth 2018.

Pwrpas yr ymyrraeth mewn 40 o'r achosion oedd i gadw'r plentyn adref ac osgoi mynd a'r plentyn i ofal. Ar adegau, mae'r gwaith a wneir gan y swyddogion yn y tîm yn adnabod yr angen i weithredu i gychwyn achos llys er mwyn symud plentyn o'i gartref oherwydd risgiau iddo ef neu hi. O'r teuluoedd hyn mae 7 plentyn (5 teulu) wedi dod i ofal. Ar ddiwedd yr ymyrraeth roedd 42 plentyn (39 teulu) yn parhau i fyw adref - llwyddwyd i osgoi dod â'r plant yma i ofal a gwelwyd gwelliant sylweddol yng ngallu'r teuluoedd i ymdopi a chynnal eu bywyd teuluol mewn modd cadarnhaol a diogel.

2.2 Yr Adran Addysg –

Yn y flwyddyn addysgol 2017 roedd 17 o ddisgyblion Gwynedd yn blant mewn gofal yn eu blwyddyn olaf o addysg statudol sef blwyddyn 11 ac yn ddisgyblion oedd wedi bod mewn gofal ers dros 12 mis ar 31/08/2017.

Statws cyfreithiol y **17** disgybl oedd fel a ganlyn:-

- **17** ar Gynllun Gofal Llawn (Adran 31 Deddf Plant 1989)

Roedd **7** disgybl yn derbyn addysg yng Ngwynedd, mewn ysgolion prif lif.

Roedd **1** disgybl yn derbyn addysg yng Ngwynedd, mewn ysgol arbennig.

Roedd **2** ddisgybl yn byw yn all-sirol ac yn derbyn ei addysg yn all-sirol, mewn ysgol prif lif.

Roedd **1** disgybl yn byw yng Ngwynedd ac wedi derbyn ei addysg CA4 fel rhan o gynllun Addysg Gartref Adran Addysg Cyngor Gwynedd.

Roedd **6** disgybl yn byw yn all-sirol ac yn derbyn ei addysg yn all-sirol, mewn sefydliad arbennig.

Cafodd y disgyblion gyfle i sefyll amrywiaeth eang o arholiadau allanol addas megis TGAU, BTEC, OCR, OCR National, Sgiliau Hanfodol, Sgiliau Allweddol a Bagloriaeth Cymru.

Ceir crynodeb isod o'r cymwysterau a enillwyd gan yr **17** disgybl a oedd yn gymwys i sefyll arholiadau allanol eleni. (Disgyblion o fewn Gwynedd ac all-sirol)

Nodir hefyd amcan raddau'r unigolion, yn ôl yr ysgolion.

Data Perfformiad

Mesur	2011	2012	2013	2014	2015	2016	2017
Nifer y plant sy'n gadael gofal 16+							
Gwynedd	15	22	16	12	9	16	17
% 16+ enillodd o leiaf 1 cymhwyster							
Gwynedd	40%	91%	94%	91%	67%	82%	82%
% 16+ enillodd o leiaf 5 A*-G TGAU							
Gwynedd	33%	45.5%	62.5%	50%	67%	82%	80%
% 16+ enillodd o leiaf 5 A*-C TGAU (Gan gynnwys Iaith a Mathemateg)							
Gwynedd	13%	18%	31%	25%	67%	62%	40%

Crynodeb:

Canran disgyblion a enillodd 5 A*- C = 40% - Trothwy Lefel 2

Canran disgyblion a enillodd 5 A*- G = 80% - Trothwy Lefel 1

Canran disgyblion enillodd o leiaf 1 TGAU Gradd A*-C = 70%

Canran disgyblion enillodd o leiaf 1 TGAU Gradd A*-G = 90%

Darpariaeth ôl 16

Allan o'r 17 plentyn, mae

- 8 wedi mynd i golegau i ddilyn cyrsiau addas i'w gallu a'u gofynion.
- 2 wedi parhau yn yr Ysgol/Coleg 6ed Dosbarth i ddilyn cwrs Lefel UA/A ym mlwyddyn 12.
- 1 yn parhau mewn addysg arbennig.
- 3 yn parhau mewn uned breswyl arbenigol gyda darpariaeth addysgol
- 2 ddim mewn addysg na gwaith ac yn cael cefnogaeth ôl 16
- 1 mewn gwaith gwirfoddol

3.0 Gofal Iechyd Plant mewn Gofal

Mae pryderon hanesyddol wedi bodoli am allu'r gwasanaeth iechyd i sicrhau fod asesiadau iechyd ar gyfer plant mewn gofal yn digwydd yn amserol. Mae dangosydd perfformiad cenedlaethol ynghlwm â'r weithgaredd yma, ac mae perfformiad yng Ngwynedd wedi bod yn fater o bryder am nifer o flynyddoedd. Mae'r Panel wedi bod yn rhagweithiol ac wedi galw swyddogion perthnasol o'r Bwrdd Iechyd fwy nag unwaith i egluro'r problemau ac i geisio datrys y mater, ac wedi uchafu'r mater i Brif Weithredwr y Bwrdd Iechyd. Mae sawl trafodaeth wedi cymryd lle rhwng swyddogion gweithredol y Bwrdd Iechyd a swyddogion y Gwasanaeth Plant a Chefnogi Teuluoedd, ac mae peth cynnydd wedi ei wneud sydd yn golygu fod gwelliant yn y niferoedd o blant sydd yn dod i ofal sydd yn derbyn asesiad iechyd yn amserol. Ar ddiwedd 2017-2018, roedd y perfformiad yn cyrraedd y targed, sef 65% ar amser. Roedd 302 o asesiadau iechyd cychwynnol ac adolygol oedd i fod i'w cynnal yn ystod y flwyddyn a chynhaliwyd 196 ar amser. Mae gwelliant wedi bod yn y broses o rannu gwybodaeth am blant rhwng y Gwasanaeth Plant a'r Bwrdd Iechyd. Er hyn, mae'r panel yn awyddus iawn i dderbyn gwybodaeth am batrymau iechyd y plant sydd mewn gofal yng Ngwynedd, er enghraifft, oes cyflyrau penodol yn amlygu, oes problem gyda mynediad i rai disgyblaethau o fewn iechyd, oes materion y mae angen i'r panel edrych arnynt yn fanylach ac yn y blaen. Gobeithir drwy weithredu'r strategaeth newydd y bydd modd mynd yn nes i gael atebion i'r materion penodol yma ac eraill ac y gwelid darlun llawn o anghenion iechyd gyda gwybodaeth ansoddol yn hytrach na data meintiol yn unig yn gyrru rhaglen y panel.

Crynhoi

Fel nodwyd yn yr adroddiad mae'r Panel Rhiant Corfforaethol wedi adnabod yr angen i fod yn fwy gweithredol yn ei olwg i'r dyfodol. Mae'r gwaith yma wedi cychwyn drwy'r grwpiau ffocws penodol sydd wedi eu sefydlu. Adroddwyd ar ddiwedd archwiliad llawn o'r Gwasanaeth Plant gan Arolygiaeth Gofal Cymru ym mis Mai 2018 fod ymagwedd y Panel Rhiant Corfforaethol yn gadarnhaol ac yn ddatblygiadol ei natur a bod hynny yn ei dro yn mynd i sicrhau fod plant a phobl ifanc mewn gofal yng Ngwynedd yn cael cefnogaeth addas drwy eu cyfnod mewn gofal a thu hwnt.

Felly, drwy fabwysiadu datganiad cyhoeddus o addewid o gefnogaeth i blant mewn gofal a chydweithio effeithiol o fewn y Cyngor a chyd partneriaid allanol bydd modd i'r Panel ddylanwadu'n effeithiol er lles plant mewn gofal yng Nghyngor Gwynedd.

